

NOTA INFORMATIVA

LA HAMBRUNA SEGÚN LA CIF

¿QUÉ SE ENTIENDE POR HAMBRUNA?

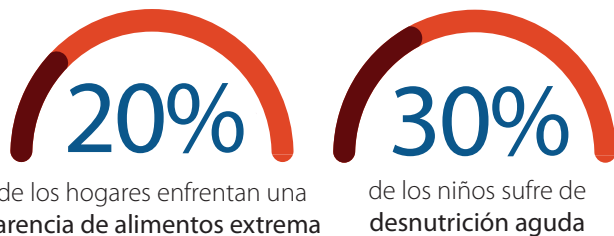


La Clasificación Integrada de la Seguridad Alimentaria en Fases (CIF) define a la hambruna como una carencia extrema de alimentos. Se observan o es probable que se observen situaciones evidentes de inanición, muerte e indigencia, así como prevalencias extremadamente severas de desnutrición aguda.

La CIF desempeña un papel fundamental a la hora de identificar las condiciones de hambruna y de informar sobre la respuesta necesaria para salvar millones de vidas. En la actualidad, la CIF es el principal mecanismo de análisis de datos utilizado por la comunidad internacional para llegar a la conclusión de si la hambruna está ocurriendo o es probable que ocurra en un determinado país. Los análisis se basan en evidencias recopiladas por diversos socios y mediante el consenso técnico de un grupo multisectorial.

¿CÓMO SE CLASIFICA LA LA HAMBRUNA ?

Hambruna (Fase 5 de la CIF) es la fase más alta en la escala de la inseguridad alimentaria aguda de la CIF y se clasifica un área determinada cuando:



Muertes de dos adultos o cuatro niños por cada 10,000 personas cada día, exclusivamente por inanición o por una combinación de desnutrición y enfermedad.

¿QUIÉN DECLARA HAMBRUNA?

Mientras el papel de la CIF es facilitar la clasificación de la inseguridad alimentaria aguda, las agencias internacionales han asumido normalmente el papel de hacer declaraciones formales (a menudo caracterizadas como una "declaración") de que existe Hambruna. En otras palabras, la CIF no "declara la hambruna" ni emite "declaraciones de hambruna", sino que facilita el análisis que permite a los gobiernos, las organizaciones internacionales/regionales y los organismos humanitarios emitir declaraciones relevantes.

CAUSAS COMUNES DE LA HAMBRUNA Y CRISIS ALIMENTARIAS EXTREMAS



Los **Conflictos** generalmente obligan a la población a desplazarse y alteran la forma en que las personas normalmente enfrentan la escasez de alimentos.



Los **riesgos naturales** como sequías, inundaciones y ciclones, así como enfermedades en humanos y animales y las plagas en los cultivos, afectan el acceso y la disponibilidad de alimentos.



El **deterioro económico** afecta en gran medida al acceso a los alimentos, debido a las interrupciones del comercio de alimentos, la inflación de los precios de los alimentos y la volatilidad monetaria.



Respuesta humanitaria insuficiente: Cuando ocurre un shock, si la respuesta humanitaria es insuficiente, poco coordinada o no es lo suficientemente rápida, la capacidad de afrontamiento de las poblaciones afectadas se reduce a un corto período.

ÁREAS CLASIFICADAS EN HAMBRUNA POR LA CIF



En 2011, FSNAU y FEWS NET declararon hambruna en partes del sur de Somalia debido al conflicto, la sequía y lluvias escasas.

Tres años de guerra civil, una economía en crisis y los elevados precios de los alimentos llevaron a declarar una situación de hambruna en el estado de Unity de Sudán del Sur.

ESCALA DE LA INSEGURIDAD ALIMENTARIA AGUDA DE LA CIF

La escala de la inseguridad alimentaria aguda de la CIF se ha convertido en una escala común a nivel global para la clasificación de la inseguridad alimentaria aguda. Se utiliza principalmente para generar información y fundamentar las decisiones enfocadas en la asignación de recursos y la programación a nivel mundial y nacional, especialmente en aquellos países que enfrentan crisis alimentarias recurrentes o prolongadas.

Fase 1 de la CIF Ninguna/Mínima	Fase 2 de la CIF Acentuada	Fase 3 de la CIF Crisis	Fase 4 de la CIF Emergencia	Fase 5 de la CIF Catástrofe/ Hambruna
Los hogares pueden satisfacer necesidades alimentarias y no alimentarias esenciales sin involucrarse en estrategias atípicas e insostenibles para acceder a alimentos e ingresos.	Los hogares tienen consumo de alimentos mínimamente adecuado, pero no pueden costear algunos gastos no alimentarios esenciales sin involucrarse en estrategias de afrontamiento.	Los hogares: -Tienen brechas de consumo de alimentos que se reflejan en Desnutrición Aguda alta o peor de lo usual; o -Son marginalmente capaces de satisfacer sus necesidades alimentarias pero únicamente mediante agotar activos esenciales de medios de vida o mediante estrategias de afrontamiento de crisis.	Los hogares: -Tienen brechas de consumo de alimentos grandes que se reflejan en Desnutrición Aguda muy alta y exceso de Mortalidad; o -Son capaces de mitigar las brechas de consumo de alimentos pero únicamente mediante estrategias de afrontamiento de emergencia y liquidación de sus activos.	Los hogares tienen una carencia extrema de alimentos y otras necesidades básicas aun después de usar al máximo estrategias de afrontamiento. La inanición, muerte, penuria y Desnutrición Aguda extremadamente crítica son evidentes. (Para clasificaciones de Hambruna, el área debe presentar valores extremadamente críticos de Desnutrición Aguda y Mortalidad.)

EXPLICACIÓN DE LA FASE 5 DE LA CIF

CATÁSTROFE

La fase 5 de la CIF (catástrofe) sólo puede clasificarse a nivel de hogar, no de área. Un área puede tener algunos hogares en Fase 5 de la CIF (Catástrofe) vinculados a niveles muy altos de inseguridad alimentaria aguda; sin embargo, el área sólo podría clasificarse en Fase 5 de la CIF (Hambruna) si además de un alto nivel de inseguridad alimentaria aguda existe evidencia de ciertos niveles de desnutrición aguda y de mortalidad.

HAMBRUNA

La fase 5 de la CIF (Hambruna) sólo puede clasificarse a nivel de área. En un área determinada, la hambruna se produce cuando la seguridad alimentaria, la nutrición y la mortalidad en conjunto retratan condiciones de hambruna. Es decir, que al menos el 20% de la población se encuentra en la fase 5 de la CIF (catástrofe), con aproximadamente uno de cada tres niños con desnutrición aguda y dos muertes por cada 10,000 habitantes, o cuatro muertes infantiles de cada 10,000 niños por día, debido a la inanición o a la interacción de la desnutrición y enfermedades.

HAMBRUNA CON EVIDENCIA SÓLIDA: Un área se clasifica en hambruna con evidencia sólida si existen pruebas claras y convincentes de que se han alcanzado los umbrales de consumo de alimentos, desnutrición aguda y mortalidad.

HAMBRUNA CON EVIDENCIA RAZONABLE: Un área se clasifica en hambruna con evidencia razonable si existen pruebas claras de que se han alcanzado dos de los tres umbrales de los resultados: consumo de alimentos, desnutrición aguda y mortalidad. Los analistas evalúan razonablemente, a partir de pruebas más amplias si es probable que se haya alcanzado el umbral del tercer resultado.



Un **área** se encuentra en **Fase 5 de la CIF (Hambruna)** cuando al menos uno de cada cinco hogares sufre una carencia extrema de alimentos y se enfrenta a condiciones de inanición, indigencia, niveles extremadamente críticos de desnutrición aguda y la muerte.



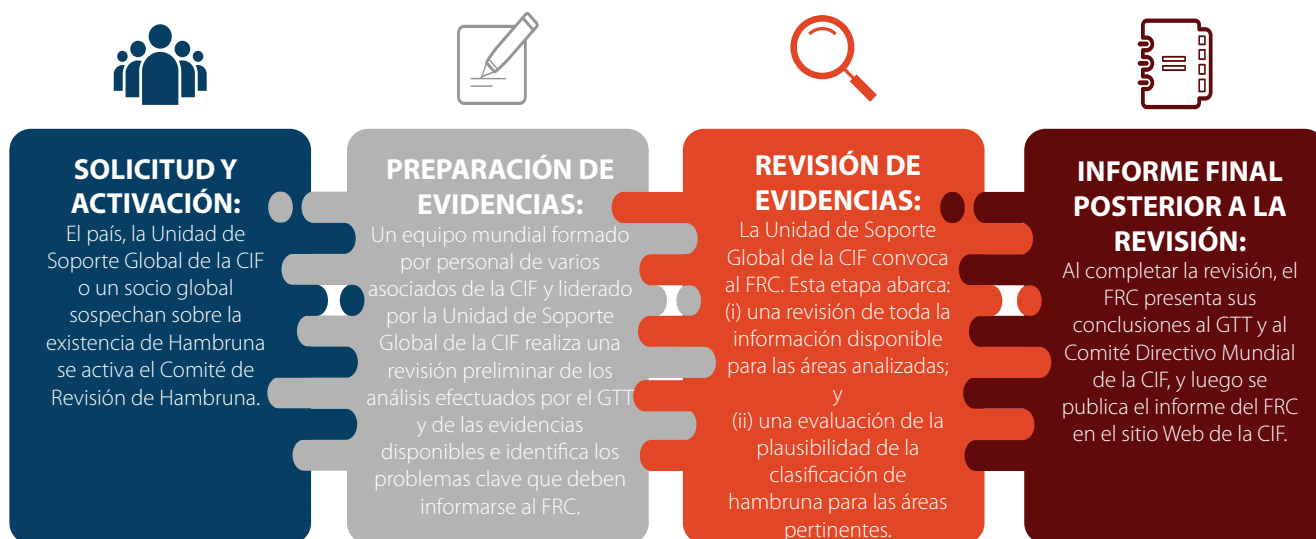
La **Fase 5 de la CIF (Catástrofe)** sólo puede clasificarse a **nivel de hogar**, no de área. Los hogares pueden clasificarse en la fase 5 de la CIF (Catástrofe) aunque el área no esté clasificada en la fase 5 de la CIF (Hambruna).

¿CÓMO TRABAJA EL COMITÉ DE REVISIÓN DE HAMBRUNA?

Cuando un análisis CIF de país revela una situación de hambruna declarada o potencial, se activa un procedimiento específico para confirmar o refutar la clasificación de hambruna. Las revisiones de hambruna pueden activarse por diferentes causas:

(i) cuando el Grupo de trabajo técnico de la CIF del país (GTT) llega a la conclusión de que al menos un área debe clasificarse en situación de Hambruna; (ii) cuando no se logra el consenso técnico respecto de una clasificación de Hambruna; (iii) cuando por parte de la Unidad de Soporte Global (GSU por sus siglas en inglés) de la CIF existe una preocupación sobre una posible situación de hambruna; (iv) cuando un socio mundial de la CIF solicita su activación.

Una vez que se activa el mecanismo, se solicita al Comité de Revisión de Hambruna (FRC por sus siglas en inglés) que revise el análisis a fin de comprobar el **rigor técnico y la neutralidad** requeridos antes de confirmar y comunicar los resultados. El FRC está conformado por reconocidos expertos internacionales en seguridad alimentaria y nutrición. El comité se encarga de **revisar y discutir la evidencia disponible** y los resultados del análisis CIF, y de llegar a una conclusión respecto a si corresponde o no asignar una clasificación de Hambruna.



CAUSAS COMUNES DE LA HAMBRUNA Y CRISIS ALIMENTARIAS EXTREMAS

En muchos casos la hambruna se produce por múltiples causas que pueden tener su origen en factores humanos, naturales o una combinación de ambos. Los datos referentes las situaciones de hambruna más recientes han indicado que el fenómeno a menudo obedece a una interacción compleja de cuatro causas principales:



CONFLICTOS: Los conflictos generalmente obligan a la población a desplazarse y alteran los métodos tradicionales en que las personas normalmente enfrentan la escasez de alimentos (por ejemplo, mediante la recolección de alimentos silvestres); impiden a las personas cultivar la tierra; destruyen los centros de comercio y el transporte; dificultan el acceso humanitario y provocan un declive económico de largo plazo, ya que se destruye la infraestructura y la inversión extranjera desaparece.



RIESGOS NATURALES: Las catástrofes naturales tales como sequías, inundaciones, huracanes, entre otras, tienen un gran impacto en la disponibilidad y el acceso a los alimentos y provocan altos niveles de inseguridad alimentaria aguda y malnutrición. Las pandemias y epidemias humanas como por ejemplo los brotes de sarampión; las enfermedades en animales, las plagas en los cultivos como la langosta o el gusano cogollero, también constituyen un desafío importante para la seguridad alimentaria y la nutrición.



DETERIORO ECONÓMICO: El deterioro de las economías, especialmente en los países en desarrollo, repercuten en el acceso a los alimentos. Las condiciones económicas pueden afectar tanto en los precios que las poblaciones más vulnerables deben pagar por los alimentos como en sus oportunidades de empleo. Las perturbaciones en el comercio de alimentos, la inflación de precios de los alimentos y la volatilidad monetaria empujan también a la población vulnerable hacia niveles extremos de hambre y desnutrición.



RESPUESTA HUMANITARIA INSUFICIENTE: Cuando ocurre alguna perturbación o shock, las redes de apoyo informales tienden a agotarse junto con la capacidad de afrontamiento de las personas en el corto o mediano plazo, dependiendo de la resiliencia de sus hogares y las comunidades en las cuales viven. Si la respuesta humanitaria no es suficiente, no está bien coordinada o no es lo suficientemente rápida, la capacidad de afrontamiento de las poblaciones afectadas se reducen a un corto período.

DATOS CLAVE SOBRE CASOS ANTERIORES

La última década ha sido testigo de dos ejemplos de clasificaciones de hambruna: una en Somalia en 2011 y la otra en Sudán del Sur en 2017, las cuales provocaron desnutrición aguda generalizada y la muerte de decenas de miles de personas.


Las hambrunas de Somalia y Sudán del Sur fueron crisis extremas de alimentos en las que grandes grupos poblacionales se vieron afectados en el acceso adecuado a los alimentos, debido principalmente a conflictos y a patrones climáticos erráticos.

2017

HAMBRUNA EN SUDÁN DEL SUR

Situación de inseguridad alimentaria aguda | Febrero 2017



 **80,000**

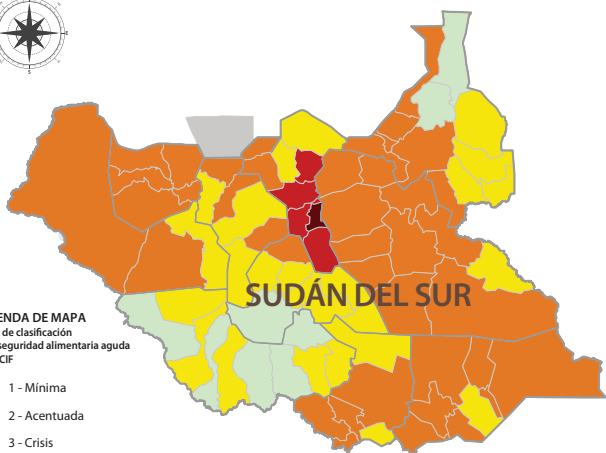
El 20 de febrero de 2017 se declaró hambruna en partes de Sudán del Sur, donde casi 80,000 personas se enfrentaban a condiciones de hambruna (fase 5 de la CIF) en partes del estado de Unity (parte centro-norte de Sudán del Sur), y otro millón de personas se encontraban en situación de emergencia (Fase 4 de la CIF). Tres años de guerra civil habían devastado los medios de vida de esa población, sumado a una economía en crisis y a los altos precios de los alimentos. El estado de Unity, fronterizo con Sudán, fue el centro de algunos de los combates más violentos, lo que obligó a decenas de miles de personas a huir de sus hogares a campos de refugiados.

Fuente: Grupo de Trabajo Técnico de Sudán del Sur



LEYENDA DE MAPA
Fases de clasificación de inseguridad alimentaria aguda de la CIF

- 1 - Mínima
- 2 - Acentuada
- 3 - Crisis
- 4 - Emergencia
- 5 - Hambruna
- Áreas no analizadas



490,000

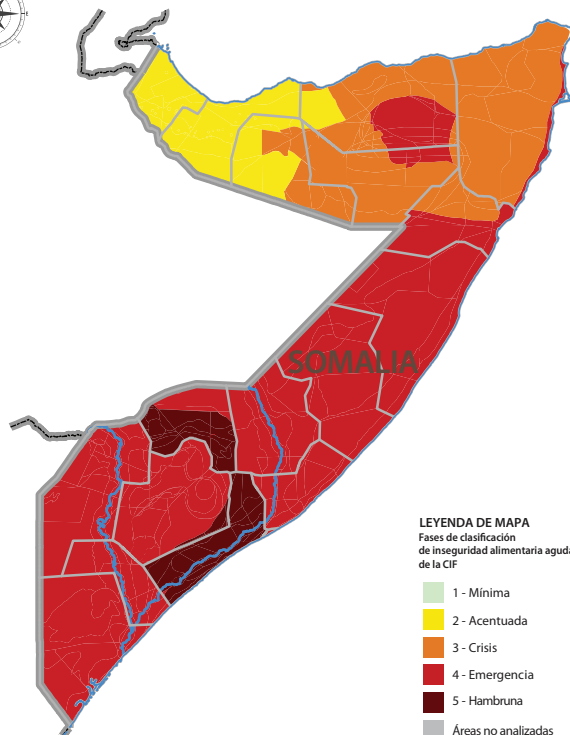
El 20 de julio de 2011, la Unidad de Análisis de la Seguridad Alimentaria y la Nutrición para Somalia (FSNAU, por sus siglas en inglés), gestionada por la FAO, y la Red de Sistemas de Alerta Temprana contra la Hambruna (FEWS NET, por sus siglas en inglés) declararon hambruna en partes del sur de Somalia, específicamente en los distritos de Balcad y Cadale de Shabelle Medio, el asentamiento de desplazados internos del corredor de Afgoye y la comunidad de desplazados internos de Mogadiscio. Alrededor de 490,000 personas en Somalia estaban experimentando niveles extremos de inseguridad alimentaria aguda (Fase 5 de la CIF) debido al conflicto, la sequía y las escasas lluvias.

Fuente: FSNAU/FAO Somalia y FEWSNET

2011

HAMBRUNA EN SOMALIA

Situación de inseguridad alimentaria aguda | Julio 2011



LEYENDA DE MAPA
Fases de clasificación de inseguridad alimentaria aguda de la CIF

- 1 - Mínima
- 2 - Acentuada
- 3 - Crisis
- 4 - Emergencia
- 5 - Hambruna
- Áreas no analizadas

RIESGO DE HAMBRUNA

La CIF también realiza análisis de riesgo de hambruna. El riesgo de hambruna se refiere a la probabilidad razonable de que **un área entre en hambruna** en el período proyectado. Aunque no se percibiera necesariamente como el escenario más probable, es un escenario que generalmente tiene una posibilidad realista de ocurrir. Esto complementa la proyección de la Hambruna del escenario más probable proporcionando una visión de la Hambruna potencial si las perspectivas evolucionan de una manera peor de lo previsto.

¿CÓMO EVITAR Y PREVENIR LA HAMBRUNA?

Las hambrunas deben evitarse a toda costa. En contextos de hambruna es necesario y posible evitar nuevas muertes mediante acciones de respuesta urgentes. A pesar de esto, dichas acciones llegarán, de facto, tardíamente, puesto que muchas personas ya habrán fallecido antes de que se declare la hambruna. La CIF apoya la prevención de las hambrunas al hacer hincapié en las siguientes acciones:

Cese del conflicto

En aquellos casos en que la hambruna es provocada directamente por una situación de conflicto, un cese en las hostilidades permite la entrega urgente de asistencia humanitaria a las poblaciones afectadas.

Alerta/Acción temprana

Los mensajes de alerta temprana deberían activar una respuesta rápida, especialmente para los hogares clasificados en situación de Emergencia (Fase 4 de la CIF) y Catástrofe (Fase 5 de la CIF) a fin de salvar vidas y medios de vida. Para ello se requiere un sólido mecanismo en el que múltiples partes interesadas realicen un seguimiento de todos los factores desencadenantes y los resultados de la inseguridad alimentaria.

Acceso humanitario

El acceso humanitario es un prerequisite esencial para una acción de respuesta humanitaria eficaz que busque evitar condiciones de hambruna. Es vital garantizar un acceso pleno y sin obstáculos para ejecutar las acciones y trasladar las ayudas a las personas de las áreas donde las necesitan.

Respuesta multisectorial

Una respuesta multisectorial masiva es fundamental para evitar nuevas muertes y el colapso total de los medios de vida y la estructura social. Dicha respuesta incluye la coordinación para el acceso a alimentos, insumos agrícolas, agua, saneamiento e higiene, salud y nutrición, entre otros.

“ Las hambrunas deben evitarse a toda costa ”

- Manual técnico de la CIF 3.1

Acerca de la CIF

La CIF es una iniciativa mundial de múltiples socios que facilita la toma de decisiones mediante la provisión de análisis de inseguridad alimentaria y la malnutrición basados en el consenso técnico. Se basa en un conjunto complementario de instrumentos y procedimientos analíticos para clasificar la gravedad y la magnitud de la inseguridad alimentaria y la desnutrición. La CIF en sus inicios fue desarrollada e implementada en Somalia en 2004, partiendo de la necesidad de contar con una herramienta común de clasificación de la seguridad alimentaria basada en evidencias para proporcionar información práctica y facilitar respuestas humanitarias eficaces. En la actualidad, la CIF se implementa en más de 30 países, incluyendo aquellos en crisis prolongadas y contextos de inseguridad alimentaria crónica. La CIF trabaja en estrecha colaboración con el Cadre Harmonisé, una herramienta similar utilizada en los países del Sahel y de África occidental para el análisis de la inseguridad alimentaria y la malnutrición.

Contactos:

Para consultas urgentes de medios de comunicación:

Frank Nyakairu,
Jefe del Equipo de Comunicaciones de la CIF
Email: Frank.Nyakairu@fao.org

Para consultas generales:

IPC@fao.org
www.ipcinfo.org

Unidad de Soporte Global de la CIF (GSU)

En la Organización de las Naciones Unidas para la Agricultura y la Alimentación (FAO)
Viale delle Terme di Caracalla
00153 Rome, Italy

Socios globales de la CIF:



Socios de financiación:

