

# Boletín de ROSA

## Destacado del mes CIF: uso de la información para combatir la inseguridad alimentaria

La clasificación exacta de cada situación de inseguridad alimentaria, la determinación de su nivel de gravedad, la identificación de sus causas y la entrega de herramientas a los encargados de la toma de decisiones son tareas imprescindibles para el tratamiento eficaz del problema de la inseguridad alimentaria. Diversos sistemas de información y herramientas de análisis han intentado cumplir con esta labor. En este contexto, la Clasificación Integrada de las Fases de la Seguridad Alimentaria (CIF) es particularmente innovadora dado que utiliza diversos indicadores y ofrece una clasificación de la gravedad, escala y causas de la inseguridad alimentaria, cuyo objetivo es mejorar las estrategias de respuesta y de toma de decisiones. Hoy en día, la CIF es objeto de vasta atención y grandes expectativas. Hay quienes creen que se trata de una herramienta integral de análisis aplicable a todas las zonas geográficas y a todos los tipos de situaciones de inseguridad alimentaria. Cada vez son más las organizaciones y los donantes involucrados en seguridad alimentaria que desean ser parte de esta iniciativa que reúne a múltiples instituciones<sup>1</sup>. La CIF cuenta con el apoyo de numerosos organismos de financiamiento, entre ellos, ECHO, la Dirección General de Ayuda Humanitaria de la Comisión Europea, actualmente su principal financiador.

No obstante, cabe plantear determinadas preguntas sobre la evolución de la CIF, cómo puede aplicarse y utilizarse, regirse e institucionalizarse.



### Recuadro 1: Qué es y qué no es la CIF

La CIF es una herramienta que clasifica la gravedad de situaciones de seguridad alimentaria mediante una escala de clasificación común. Hace posible la comparación entre países y periodos, permite que los analistas rindan cuentas sobre los resultados y justifiquen sus opciones mediante evidencia transparente y que permite la emisión de alertas claramente definidas y la difusión de información estratégica que ayuda a definir las intervenciones. No obstante, la CIF no es:

- **Una metodología:** La CIF es un sistema de clasificación y un conjunto de protocolos para el Análisis de la situación que integra múltiples fuentes de datos, métodos y análisis. El uso eficaz de la CIF promueve un enfoque de combinación de métodos que resulta necesario dada la complejidad del análisis y la necesidad de triangulación.
- **Un sistema de información independiente:** La CIF ha sido diseñada como un "complemento" para los sistemas de información existentes en cualquier país determinado, cuyo objetivo es lograr el uso más riguroso, coherente y significativo de datos y análisis. De tal forma, la CIF puede aplicarse tanto en contextos de "abundancia de datos" como de "escasez de datos" ya que es posible definir la fiabilidad del análisis, dependiendo de la calidad y la cantidad de los datos disponibles.
- **Un protocolo de respuesta:** La CIF se basa en el Análisis de la situación. Se relaciona estrechamente con el Análisis de la respuesta, sin embargo, no constituye un Análisis de la respuesta en sí. Esta diferencia garantiza que el análisis de la CIF se realice de manera imparcial, es decir, con el mayor grado de independencia posible respecto de presiones de carácter institucional, financiero y político que pueden influir en las intervenciones humanitarias.

<sup>1</sup> Ocho organizaciones participan como miembros de la asociación, a saber, CARE International, el Centro Común de la Investigación de la CE (JRC), la FAO, FEWS NET, Oxfam GB, Save the Children (del Reino Unido y EE.UU.) y el PMA.

## La CIF: una herramienta de “meta análisis”

Los encargados de la toma de decisiones utilizan una amplia gama de sistemas de información y herramientas de análisis, incluidos FewNet (Red del sistema de alerta rápida contra la hambruna) y sistemas de alerta rápida (EWS, por sus siglas en inglés).

La CIF no es un sistema de información puesto que utiliza información y los datos relacionados que han sido recopilados por sistemas de información existentes para analizar situaciones relativas a alimentación y nutrición. Por lo tanto, si los datos utilizados por los sistemas de información son escasos o no muy fiables, la CIF sólo arrojará resultados de bajo nivel de fiabilidad que deberán ser utilizados con gran precaución. No obstante, dado que recopila todos los indicadores existentes, la CIF tiene la ventaja de que identifica las áreas donde los datos son escasos o poco fiables. Asimismo, difiere de los sistemas de alerta rápida porque se sustenta en una mayor cantidad de indicadores y utiliza información distinta.

La CIF es una herramienta estandarizada que tiene por objeto ofrecer un “lenguaje común” para la clasificación de la seguridad alimentaria. Asimismo, es una escala estandarizada que coteja información sobre seguridad alimentaria, nutrición y medios de subsistencia con el objeto de analizar el tipo y la gravedad de una crisis, así como también las consecuencias en términos de estrategias de respuesta. Los dos resultados que se espera de la CIF son 1) la clasificación de la gravedad de situaciones de inseguridad alimentaria y 2) el análisis de la situación alimentaria para ayudar a la toma de decisiones tanto humanitarias como políticas.

La CIF consta de cinco fases de clasificación de la seguridad alimentaria por área y grupo de población. Dichas fases son lo suficientemente comprensivas para abarcar una amplia gama de causas, sistemas de población y contextos económicos y políticos. A su vez, son lo suficientemente específicas para diferenciarse entre sí y utilizar umbrales distintos, con diversos grados de precisión.

Un aspecto muy práctico de la CIF es que dispone de una cantidad de herramientas operacionales, como son los mapas producidos en forma periódica. Tales mapas de regiones, países o distritos ilustran las distintas fases de cada área sobre la base de los datos disponibles. Por otra parte, los mapas también muestran niveles de alerta rápida, denominados “Riesgo de agudización de la fase”, dado que existe la posibilidad de que se deteriore la situación alimentarias en dichas áreas. La fase en cuestión consta de tres niveles, a saber: 1) alerta, 2) riesgo moderado y 3) riesgo elevado. La finalidad de estos niveles es ayudar a los responsables de la toma de decisiones a evaluar riesgos potenciales. Los mapas son muy comprensivos y ofrecen gran cantidad de información, lo cual representa una de las ventajas de la CIF puesto

que sintetiza una gran cantidad de información muy técnica y detallada y la hace converger de manera de determinar la Fase de seguridad alimentaria, lo cual será de enorme utilidad para los responsables de tomar las decisiones (consulte el Recuadro 1).

### Recuadro 2. Cuadro de referencia y mapas de la CIF

La CIF consta de un Cuadro de referencia que guía el análisis para la Clasificación de las fases, las cuales se dividen en cinco fases de seguridad alimentaria:

1. Seguridad alimentaria general
2. Inseguridad alimentaria moderada/leve
3. Crisis aguda de alimentos y medios de subsistencia
4. Emergencia humanitaria
5. Hambruna/catástrofe humanitaria

Enlace al Cuadro de referencia de la CIF:

[http://www.ipcinfo.org/attachments/ipc\\_ref\\_table.pdf](http://www.ipcinfo.org/attachments/ipc_ref_table.pdf)

Enlace a los últimos mapas generados para cada país y donde la CIF se encuentra en operación:

<http://www.ipcinfo.org/countries.php>

## La CIF: una herramienta que fomenta el diálogo

Un elemento intrínseco y a la vez uno de los mayores beneficios de la CIF es que abre el camino para que los donantes, los organismos y los gobiernos que trabajan en materia de seguridad alimentaria puedan colaborar y así establecer una visión común de una situación específica de inseguridad alimentaria en un país determinado, además de sus causas y las respuestas que tal situación requiere. A través del intercambio de información y de criterios, la CIF opera como un Foro de debate en el cual participan todas las partes interesadas (consulte el Recuadro 3). En este sentido, la CIF es un enfoque consultivo que opera en el ámbito nacional, regional y global.

En el ámbito regional, la CIF cuenta con el respaldo conjunto de grupos de trabajo interinstitucionales o Comunidades económicas regionales responsables de garantizar el compromiso y la integración con enfoques y procesos actuales. En el contexto regional en África, la CIF cuenta con el apoyo del Comité directivo de la CIF del Grupo de trabajo sobre seguridad alimentaria y nutrición (FSNWG, por sus siglas en inglés) para países de África central y oriental. En la Comunidad para el Desarrollo del África Austral (SADC), el desarrollo de la CIF es responsabilidad del Comité Regional de Evaluación de la Vulnerabilidad (CREV).

En el ámbito mundial, las tres estructuras de gobernanza son el Comité directivo de la CIF (órgano encargado de la toma de decisiones que se compone de representantes superiores de cada uno de los 8 organismos asociados), la Unidad de coordinación (órgano responsable de la aplicación de la CIF) y el Grupo de trabajo técnico (principal órgano consultivo

encargado de coordinar el desarrollo técnico). En estos momentos, la estructura de gobernanza mundial se encuentra en proceso de modificación. Dicha reestructuración persigue un doble objetivo: 1) mejorar la representación de organizaciones y representantes regionales que no pertenecen a la asociación actual; y 2) descentralizar las funciones claves hacia regiones o países al desarrollar la capacidad de los países de ejecutar el proceso de la CIF y entregar resultados de calidad.

### Recuadro 3. Ejemplo de diálogo institucional

A comienzos de 2007, el Subcomité de datos e información (DISK) del Grupo directivo de Kenya para la seguridad alimentaria (KFSSG) llevó a cabo una primera evaluación de la CIF en Kenya. El proceso posterior incluyó la creación de un equipo de análisis a cargo de un director de proyecto de la FAO y apoyado por personal de tres organismos, el Proyecto de gestión de recursos en las zonas áridas (ALRMP, por sus siglas en inglés), la FEWSNET y el PMA. El equipo de análisis también estaba integrado por representantes de Ministerios de Salud, Agricultura, Ganadería y Pesca, y Agua y Riego.

Las estructuras institucionales existentes en Kenya ofrecen recopilación avanzada de información y análisis de alerta rápida, como lo demuestran los boletines periódicos de perspectivas de seguridad alimentaria y las evaluaciones semestrales. La herramienta CIF fue introducida con el propósito de complementar tales estructuras y suplir diversas deficiencias reconocidas por las partes interesadas, de manera de permitir la coherencia en lo concerniente al consenso terminológico y técnico y ofrecer un marco para la integración de información de alerta rápida y análisis de la situación a fin de capturar los aspectos dinámicos de una crisis.

La aplicación de la CIF se vio especialmente respaldada por la presencia de una oficina de apoyo técnico de la FAO en el ámbito estatal, en funcionamiento desde 2005. Lo anterior permitió la identificación de estructuras adecuadas para facilitar la transparencia y el consenso, la identificación de modalidades de recopilación de datos y análisis y la adecuación de datos e información al contexto existente.

Fuente: CIF en Kenya. Lecciones aprendidas: evaluación de lluvias cortas 2007, Colin Andrew, ESAF-FAO

## Aplicación de la CIF en diferentes contextos

La CIF se aplicó en una primera oportunidad en Somalia en 2004, sin embargo, hoy se utiliza y aplica en quince países distintos (consulte el Recuadro 4). Se determinó que África central y oriental (Cuerno de África) constituía una región clave para la aplicación de la CIF dada la necesidad de análisis de la situación

humanitaria para fines de apoyo al proceso de toma de decisiones. Asimismo, se está adaptando la CIF para ser aplicada fuera de esta región, es decir, en África occidental y austral, al igual que en Asia central y meridional.

La forma en que opera la CIF depende tanto del contexto como de los usuarios. Cada país define su propio protocolo y fuentes de información. La herramienta debe ser lo suficientemente flexible para calzar con distintos contextos. Sin embargo, los resultados y los conceptos de referencia de la CIF siguen basándose claramente en normas internacionalmente aceptadas (p. ej. Esfera) y siendo respaldados por estructuras globales de la CIF, en especial, el Grupo de trabajo técnico. La CIF ofrece un marco de comparación rigurosa de la gravedad y una escala de la inseguridad alimentaria con cierto grado de flexibilidad.

### Recuadro 4. La CIF, una herramienta creada para Somalia y adaptada a muchos otros países

Originalmente, la CIF fue elaborada en 2004 para ser utilizada por la Unidad de evaluación de la seguridad alimentaria de la FAO (FSAU) en Somalia. La herramienta entregó una visión integral de la situación alimentaria en un país afectado por diversas crisis (sequía, inseguridad civil, crisis económica, tsunami) y atrajo la atención internacional a emergencias humanitarias 'olvidadas'.

Los resultados fomentaron el uso de la CIF en otros países. En 2005, el equipo de trabajo del Grupo de trabajo sobre seguridad alimentaria y nutrición (FSNWG) para los países de África central y oriental – compuesto por partes interesadas institucionales y ONG con operaciones en la región– trabajaron conjuntamente en el desarrollo de la CIF en cada país con el fin de producir un análisis regional. Por su parte, Burundi, República Centroafricana, Kenya, Djibouti, Uganda, República Democrática del Congo, Etiopía, norte y sur de Sudán y Tanzania aplicaron progresivamente la CIF y hoy registran diversos grados de progreso. Asimismo, se ha introducido la CIF en Eritrea, Rwanda, Malawi, Mozambique, Sudáfrica y Zimbabwe.

Desde 2008, se ha utilizado la CIF en el proceso de mejoramiento de un análisis armonizado de vulnerabilidad en el Sahel. El Marco armonizado de vulnerabilidad (CHB, por sus siglas en francés) – elaborado por el CILSS<sup>2</sup> y actualmente en etapa de finalización– es una adaptación de la CIF realizada en África occidental.

Finalmente, se dio inicio a programas pilotos en Nepal en 2006 y en Camboya, Indonesia, Sri Lanka y Tayikistán en 2007 con el fin de ayudar a adaptar la CIF a contextos fuera de África oriental. El programa registra su mayor grado de avance en Nepal.

<sup>2</sup> CILSS – El Comité Permanente Interestatal para la Lucha contra la Sequía en el Sahel es un grupo constituido por nueve países de África occidental: Gambia, Guinea-Bissau, Mauritania, Senegal, Burkina Faso, Malí, Níger, Chad y Cabo Verde.

## Preguntas por responder

La CIF evoluciona conforme se aplica e introduce en distintos contextos y su desarrollo plantea diversas preguntas relativas a técnicas, estrategia y gobernanza.

### ¿Es adecuado aplicar la CIF fuera de contextos de emergencia?

La CIF se elaboró con el objeto de aplicarse a todos los tipos de situaciones de inseguridad alimentaria. Sin embargo, dado que se concibió como herramienta aplicable a situaciones de emergencia, es posible que deban realizarse ajustes antes de aplicarse en contextos distintos. Lo anterior podría incluir un cambio de las cinco fases y la incorporación de otras dimensiones, como resiliencia y vulnerabilidad. Lo importante es conservar la flexibilidad y la adaptación local de la CIF sin perder la ventaja fundamental de la comparabilidad.

### ¿Cómo debería usarse la CIF en la programación de recursos?

La CIF es fundamentalmente una herramienta de análisis y una ayuda para los responsables de la toma de decisiones, sin embargo, a la vez tiene el potencial de tomarse en una herramienta de programación ya que destaca las áreas "rojas" donde se encuentran las situaciones más graves de inseguridad alimentaria. Al abordar las estrategias de respuesta desde un punto de vista geográfico se corre el riesgo de excluir a grupos de personas en determinadas áreas, en especial en ciudades, puesto que se trata de áreas que, tomadas en su conjunto, no aparecen como áreas que enfrentan situaciones de inseguridad alimentaria. Asimismo, cabe destacar que los gobiernos pueden mostrarse reticentes a hacer comparaciones entre países.

### ¿Qué gobernanza institucional debería adoptarse?

Cada vez son más las organizaciones que desean participar en la CIF. Se hace necesario lograr un equilibrio en la estructura de gobernanza entre una asociación restringida en la que cada miembro participa en todo el proceso de toma de decisiones y un grupo más amplio que necesariamente tendrá una participación menor. De manera similar, es necesario lograr un equilibrio al momento de ampliar el rango de los indicadores (por ejemplo, incluir salud, a instancia de la OMS) pues de no hacerlo se corre el riesgo de que la CIF se tome demasiado ambigua.

### ¿Cómo se puede estimular a los gobiernos y a otras instancias para que se comprometan con la CIF y al mismo tiempo garantizar la calidad de los resultados y un enfoque estandarizado?

Cuando los gobiernos y otras instancias que no participan directamente en la asociación de la CIF aplican esta herramienta, la tarea de garantizar su correcta aplicación y evaluar la calidad de los resultados para mantener la comparabilidad puede resultar difícil. Por esta razón, la CIF promueve la normalización de los métodos de análisis y propone indicadores y umbrales que puedan ser utilizados por un gran número de asociados y participantes. En consecuencia, entre las prioridades de la asociación se encuentra establecer un control de calidad para los procesos y productos de la CIF, proporcionar asistencia técnica y desarrollar normas.

### ¿Es posible institucionalizar la CIF en todas partes?

Normalmente, los gobiernos de los países en que se aplica la CIF son los llamados a validar esta herramienta. No obstante, la institucionalización es un proceso a largo plazo que puede no ser posible en contextos de conflicto en que los gobiernos son parcialmente responsables de la situación de crisis humanitaria.

**Este artículo ha sido preparado por el equipo moderador de ROSA, con la colaboración de Manuel Vega del Centro Común de la Investigación de la CE y la División de Economía del Desarrollo Agrícola (ESA) de la FAO, en especial, Oriane Turot.**

**Para mayor información, consulte:**

[Sitio Web de la CIF](#): mapas y clasificaciones para numerosos países, información relativa a talleres de capacitación, publicaciones, actualizaciones del manual técnico de la CIF.

*Manual técnico de la Clasificación Integrada de las Fases de la Seguridad Alimentaria, versión 1.1*, FAO, julio de 2008 (disponible en la [biblioteca virtual](#) de ROSA)

[Revisión de eventos anteriores](#): Revisión y consulta sobre la CIF, 25 y 26 de junio de 2009, Johannesburgo.

# Situación actual de la alimentación y la nutrición

## Análisis por países: Madagascar

La crisis política que se inició en Madagascar a fines del 2008 y que llevó al derrocamiento del gobierno es uno de los factores que han agudizado la inseguridad alimentaria del país. El acuerdo de Maputo, suscrito en agosto de 2009 con el objeto de establecer un acuerdo de unidad nacional entre los diversos grupos políticos y de convocar a elecciones nacionales dentro de los siguientes 15 meses, se encuentra estancado, a pesar de haber registrado algún grado de progreso en el mes de octubre<sup>2</sup>. En este contexto de inestabilidad, los donantes se muestran reticentes a asignar mayores recursos a programas de desarrollo y la ayuda humanitaria resulta claramente insuficiente.

Desde comienzos del 2009 se ha registrado una serie de eventos climáticos extremos. Ciclones y tormentas tropicales han azotado las costas oriental y occidental, lo que ha ocasionado graves inundaciones. Sin embargo, el fenómeno más preocupante han sido las recurrentes sequías que han afectado al sur de la isla. Por otra parte, la región ha experimentado una situación de inseguridad alimentaria crónica. En el sur del país, 44 municipios se encuentran hoy expuestos a vulnerabilidad alimentaria extrema. Oficina de Ayuda Humanitaria de la Comisión Europea (ECHO) acaba de movilizar 2,8 millones de euros para los hogares más vulnerables, cuya seguridad alimentaria y nutricional sigue siendo precaria a pesar de las cosechas de la estación seca consideradas razonablemente buenas luego de un volumen de precipitaciones adecuado.

### La situación alimentaria se mantiene estable en el norte del país

El arroz representa más del 50 por ciento del consumo nacional de calorías y su producción se concentra en las regiones del norte y centro del país.

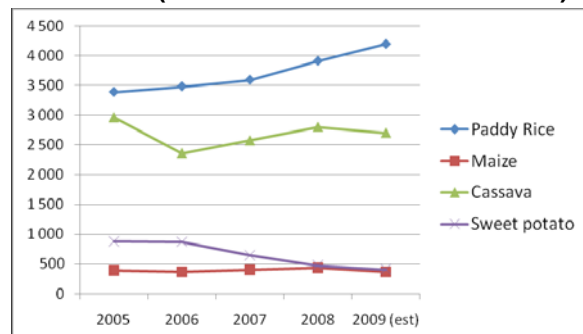
A pesar de los ciclones y las inundaciones que se registraron a comienzos de año, las precipitaciones han sido adecuadas y las cosechas relativamente abundantes en la mayor parte de las regiones arroceras. De hecho, la producción nacional de arroz se incrementó en cerca de un 10 por ciento en 2009 respecto del año anterior (figura 1). Por otra parte, la producción de maíz en el norte y centro del país ha aumentado en forma significativa (compensando así la disminución registrada en el sur).

En general, el precio del arroz ha caído respecto de 2008, sin embargo sigue siendo mayor que el de años anteriores.

### El sur de la isla se ve afectado por una situación de aguda inseguridad alimentaria y nutricional

El contexto agrícola y alimentario en el sur del país es distinto. Falta de lluvia, vientos violentos persistentes y tierras empobrecidas dificultan la agricultura y redundan en crisis alimentarias recurrentes. El periodo de escasez resulta crítico para la población debido al volumen generalmente bajo de las cosechas y las existencias. Con distintos grados de intensidad de un año a otro, este periodo suele extenderse entre noviembre y enero, y cuando acarrea escasez de alimentos o incluso hambruna, se le conoce como *kéré*. Las actividades económicas dominantes en la región son la ganadería y la agricultura, por lo cual la escasez de alimentos derivada de las inclemencias meteorológicas durante periodos de *kéré* obliga a la mayoría de los hogares a descapitalizarse (vender bienes y ganado), situación que afecta seriamente el estado nutricional de los grupos vulnerables. Los principales cultivos son el maíz, la batata y la yuca, especies bien adaptadas a las pocas precipitaciones de la región.

Figura 1: Producción de principales cultivos desde 2005 (en miles de toneladas métricas)



Según estadísticas agrícolas de MAEP y estimaciones de FAO/PMA (2009)

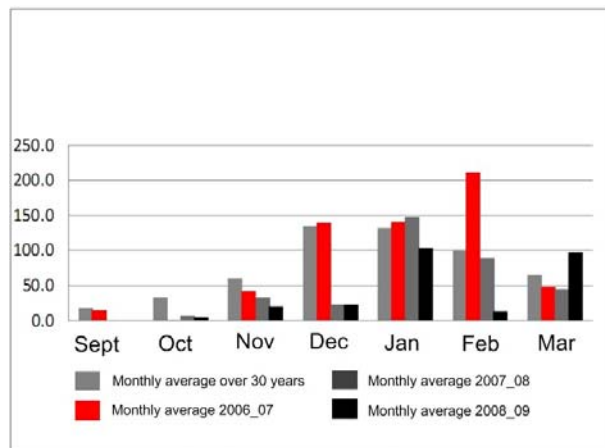
En los últimos 5 años, sólo la temporada 2006-2007 registró precipitaciones suficientes para asegurar el crecimiento normal de las cosechas (consulte la figura 2). La falta de precipitaciones, especialmente aguda este año en ciertas regiones, ha tenido como resultado cosechas muy limitadas. La Figura 1 ilustra la disminución de las cantidades producidas en el sur respecto de 2008. La estabilidad de la producción de maíz en todo el país se explica por el aumento de la producción registrado en el norte y centro del país. Por otra parte, al parecer la producción ha caído en un 50 por ciento en la provincia de Toliara (FAO/PMA, 2009).

En consecuencia, la disponibilidad de alimentos en esta región es reducida y se prevé que el periodo de escasez no estará exento de dificultades (consulte el recuadro para conocer un diagnóstico del mismo periodo en 2007). Numerosos hogares se vieron forzados a solicitar préstamos o a descapitalizarse

<sup>2</sup> Durante la noche del 6 de octubre, los cuatro partidos políticos llegaron a un acuerdo para nominar a un Presidente, un Vicepresidente y un Primer Ministro para el gobierno de transición

para hacer frente a la difícil situación de comienzos de año. Muchos debieron vender sus ya magras cosechas para cumplir con sus obligaciones financieras, lo que les impidió almacenar o recapitalizar.

**Figura 2: Promedio de precipitaciones registrado en las estaciones de medición de precipitaciones de SAP (sur)**



Fuente: FAO/PMA, 2009 (en mm)

El sistema de alerta rápida (SAP) estima que, de las 104 municipalidades de la región, 44 se encuentran en situación de extrema vulnerabilidad al comienzo del periodo de escasez (que se inicia en septiembre/octubre).

#### Recuadro 1: Dificultades nutricionales durante el periodo de escasez

El Grupo de Investigación e Intercambio Tecnológico y el Instituto de Investigación para el Desarrollo (GRET e IRD respectivamente, por sus siglas en francés) iniciaron un estudio nutricional (Landais et al. 2007) en pleno periodo de escasez 2007 (enero-febrero) en dos municipalidades que habían sido objeto de un estudio diagnóstico post cosecha en 2005.

Las difíciles condiciones del periodo de escasez 2007 redundaron en un notorio aumento de la prevalencia de la emaciación en niños de 6 a 23 meses (de 9,1% a 27,2%). Las madres perdieron en promedio 5,2 kg y la prevalencia de la emaciación (IMC<18,5kg/m<sup>2</sup>) se elevó de 21,1% durante la temporada post cosecha a 54,5% en pleno periodo de escasez.

#### La situación política y económica se mantiene incierta

La crisis política ha tenido un fuerte impacto en el desempleo urbano. La congelación de la ayuda presupuestaria ha mermado la capacidad de inversión pública y los puestos de trabajo que ella genera. Es más, la crisis económica internacional ha derivado en despidos masivos en el sector industrial (textiles) y en el sector de servicios.

En el campo, la economía se ha visto afectada por la crisis resultante del alza de los precios de los

productos básicos. A pesar de las favorables perspectivas para el cultivo de arroz, la producción nacional aún dista de poder satisfacer las necesidades nacionales. El volumen de arroz que se requiere anualmente se importa a través de una plataforma nacional de comerciantes, intermediarios e importadores establecida luego de la crisis alimentaria de 2004-2005.

Sin embargo, el gobierno ha anunciado planes para importar 150.000 toneladas de arroz y distribuirlos a un precio subsidiado con el fin de combatir la inseguridad alimentaria. Sin embargo, de adoptarse sin la debida consulta, es probable que esta medida desestabilice los mercados existentes. Por lo tanto, los importadores se encuentran en compás de espera, pues no se arriesgarán a importar sabiendo que la situación puede disparar los precios y causar un déficit de alimentos si el gobierno no distribuye el arroz esperado.

Más aún, el gobierno ha tomado una serie de otras medidas tendientes a subsidiar el precio del arroz y a reducir los aranceles aduaneros y el IVA al arroz importado. Estas medidas ayudarán a rebajar el precio pagado a los productores y probablemente desincentivarán el cultivo de arroz y las inversiones en la industria arrocera. En consecuencia, esta falta de incentivos a la producción de arroz limitará la capacidad de la isla de alcanzar la autosuficiencia arrocera en el corto o mediano plazo.

#### Una política nutricional ambiciosa a pesar de la difícil situación

La situación nutricional del país sigue siendo muy precaria, sobre todo con una situación de malnutrición crónica que afecta al 45% de los niños menores de 10 años (FAO/PMA, 2009).

En 2004, el gobierno aprobó una ambiciosa Política Nacional de Nutrición (PNN) como una medida concertada para erradicar la malnutrición de Madagascar. Una de sus estrategias, el Programa Nacional de Nutrición Comunitaria (PNNC), busca armonizar las intervenciones destinadas a combatir la malnutrición. El gobierno ha creado la Oficina Nacional de Nutrición (ONN) con el fin de enfrentar este desafío.

Si bien la PNN está plenamente establecida, parece poco probable que logre las metas fijadas para el año 2012.

Redactado por el equipo moderador de ROSA y editado por Jacqueline Uwamwiza (Delegación de la CE en Madagascar) y Mirrilyn Denizeau (GRET)

#### Artículos relacionados:

Misión de evaluación de la seguridad alimentaria en Madagascar (Food security evaluation mission in Madagascar) - FAO/PMA (agosto de 2009).

Evaluación de la vulnerabilidad (Vulnerability evaluation), Sistema de las Naciones Unidas, julio de 2009.

## Documento de concepto de la Comisión Europea sobre transferencias sociales

La unidad E6 de la CE ha publicado un documento de concepto sobre transferencias sociales a fin de aportar mayor claridad a las intervenciones de la CE en esta área. Las transferencias sociales son una respuesta a la inseguridad alimentaria por cuanto mejoran el acceso de los grupos más vulnerables a los alimentos y a las necesidades básicas. En el actual contexto dominado por múltiples crisis (de alimentos, económica, climática, etc.) que acentúan los problemas de acceso y vulnerabilidad, este método, en parte socorro y en parte desarrollo, parece especialmente apropiado para una utilización a largo plazo por parte del gobierno y las instituciones.

El documento presenta el concepto de transferencias sociales como un instrumento de *ayuda social*, en referencia a uno de los componentes de la protección social (junto con el *seguro social* y la *legislación social*). Existen variados tipos de transferencias sociales que van desde los insumos agrícolas hasta las prestaciones por hijos a cargo o por familia. Las transferencias también pueden adoptar diversas formas, como por ejemplo dinero, cupones para alimentos, insumos agrícolas, activos (herramientas agrícolas, ganado, etc.).

Los fundamentos de las transferencias sociales también presentan variaciones entre las que cabe mencionar fundamentos de orden social (equidad, cohesión social), económico (estímulos a los mercados locales y al crecimiento económico), de derechos humanos (principio de universalidad) o político (apropiación de un proyecto por parte del gobierno, redistribución de recursos). En cuanto a la población objetivo, la CE hace hincapié en que una política amplia de protección social debe abarcar tanto el apoyo a los sectores más pobres como categorías más generales de personas que viven en situación de pobreza y vulnerabilidad.

El documento también proporciona numerosos ejemplos del impacto de las transferencias sociales en términos de la mitigación de la pobreza, el hambre y la malnutrición, del mejoramiento de los medios de subsistencia, la salud, la educación, etc. Aun así, especifica una serie de prerrequisitos que deben cumplirse antes de poder ejecutar las transferencias sociales. Entre ellos se cuentan el análisis del tipo y escala de la pobreza así como la verificación que el contexto institucional y político es favorable, que existe un marco legal apropiado y que el gasto social se realiza de manera eficiente.

En el nivel operativo, el documento enumera aquellos aspectos que deben ser tomados en cuenta para la ejecución de las transferencias sociales: el tipo de transferencia (forma, valor), el objetivo, la forma de entrega, las condiciones aplicables, la gestión y los puntos que deben desarrollarse y ejemplificarse en un

“Documento de referencia”. El documento también señala las oportunidades para intervenciones de la CE. El enfoque de la CE respecto de las transferencias sociales debe ser especialmente flexible y adaptarse al contexto, seguir una secuencia y abarcar el corto y el mediano plazo. De hecho, en la actualidad se dispone de numerosas herramientas de la CE para este tipo de intervención, incluidos los Documentos de Estrategia-País, los Programas Indicativos Nacionales, el Programa Temático de Seguridad Alimentaria (PTSA), intervenciones anticíclicas (Food Facility, apoyo mediante el mecanismo FLEX *ad hoc* de vulnerabilidad) y apoyo presupuestario.

*El documento de concepto se encuentra disponible en la [biblioteca virtual de ROSA](#)*

## Seminario sobre las respuestas de la CE ante las consecuencias sociales de la crisis en África

La Unidad AIDCO E6 de la CE organizó un seminario sobre las respuestas a las consecuencias sociales de las crisis alimentaria y financiera en África, el cual se celebró en la ciudad de Dar-es-Salaam entre los días 5 y 9 de octubre. El seminario reunió a cerca de 20 personas de las delegaciones de la CE, la Unidad E6 y expertos en transferencias sociales de UNICEF, del Programa regional contra el hambre y la vulnerabilidad y de la Estrategia internacional de desarrollo (RHVP e IDS respectivamente, por sus siglas en inglés). Los debates están en sintonía con la reciente aplicación de las respuestas anticíclicas de la CE para hacer frente a las consecuencias de las crisis: Food Facility (1.000 millones de euros), Mecanismo FLEX *ad hoc* de vulnerabilidad (500 millones de euros), Dotación B del FED (200 millones de euros), es decir, un total de 1.700 millones de euros. El objetivo del seminario fue intercambiar ideas acerca de esas respuestas, sus efectos y la oportunidad de desarrollar redes de seguridad permanentes orientadas en los pobres a partir de las experiencias de transferencias sociales ejecutadas mediante la modalidad de apoyo presupuestario. La primera parte del seminario estuvo dedicada a proporcionar principios y una definición conceptual del enfoque, incluidas algunas experiencias ganadas a partir de las intervenciones del Programa de seguridad alimentaria de la CE. La segunda parte se centró en el desarrollo de una estrategia de transferencia social orientada a la reducción de la desnutrición que cubra todas sus etapas, desde el diseño hasta la ejecución.

*Para mayor información, consulte: [Revisión de eventos anteriores](#) en el sitio Web de ROSA.*

*El presente boletín fue preparado por el equipo GRET responsable de dar vida a la red ROSA (Red Nacional de Seguridad Alimentaria). Es una iniciativa de AIDCO E6 (Apoyo temático para la seguridad alimentaria, el desarrollo rural y el medioambiente) en colaboración con AIDCO G4 (Capacitación y gestión de los conocimientos). Las opiniones vertidas en ningún caso representan la postura oficial de la Comisión Europea.*