

Cadre intégré de classification de la sécurité alimentaire



L'IPC en BREF

Les Partenaires Globaux du Cadre intégré de classification de la sécurité alimentaire (IPC)





L'IPC en bref

Le cadre intégré de classification de la sécurité alimentaire (IPC) est une **approche technique** visant à fournir aux décideurs **une information opportune, fiable et accessible sur la situation de la sécurité alimentaire**.

L'IPC est mis au point par un **partenariat multi-institutions** novateur constitué par **huit grandes agences des Nations Unies et ONG internationales, à savoir CARE International, le Centre commun de recherche de l'Union européenne, FAO, FEWS NET, Oxfam GB, Save the Children (UK et US) et le PAM** qui ont uni leurs forces en vue de promouvoir un « langage commun » pour classer les situations de sécurité alimentaire, ainsi que des politiques et des interventions plus appropriées et efficaces en matière d'insécurité alimentaire.

Cet effort commun a permis la mise au point de la **boîte à outils IPC**, qui comprend un **cadre d'analyse, un ensemble d'outils** et de **protocoles** dont le but est d'intégrer l'information existante relative à la sécurité alimentaire et de classer les situations de sécurité alimentaire aux échelons national et sous-national selon une échelle standardisée.

Outre sa qualité d'outil, l'IPC est également un **processus** qui favorise le travail collectif des grandes organisations de sécurité alimentaire et des gouvernements en vue de parvenir à un consensus technique.

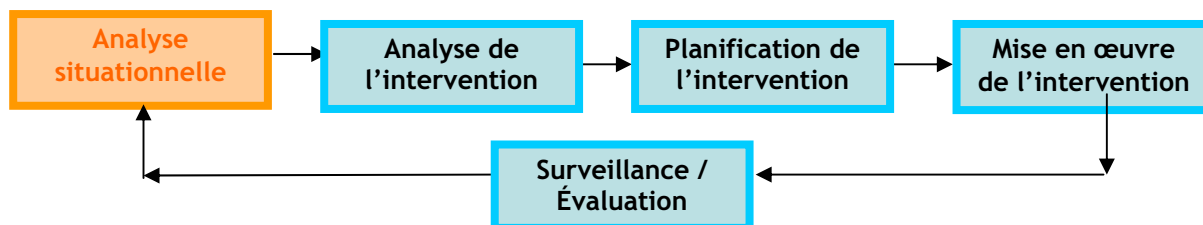
Les produits de l'IPC apportent une **image synthétique de la nature et de l'échelle de la situation de sécurité alimentaire de façon** claire et compréhensible.

D'une manière générale, l'IPC favorise un type de **coordination et de dialogue** qui est fondamental pour une **compréhension commune de la situation de sécurité alimentaire** et une **intervention efficace**.

1. Qu'est-ce que l'IPC?

L'IPC est fondé sur une phase essentielle, et pourtant souvent négligée, du « Continuum de l'analyse de l'intervention », qui fournit une **analyse cohérente de la situation de sécurité alimentaire**.

Continuum de l'analyse de l'intervention et focus de l'IPC:



Le **cadre d'analyse** de l'IPC et un **ensemble de protocoles** permettent d'organiser et d'analyser l'information existante relative à la sécurité alimentaire, à la nutrition et aux moyens d'existence aux échelons national et sous-national.

Le **processus** d'analyse de l'IPC concerne toutes les parties prenantes s'intéressant à la sécurité alimentaire qui se retrouvent littéralement autour d'une même table pour échanger leurs données, analyses et expertise dans le but de **définir une analyse unique et commune** de la situation de sécurité alimentaire.

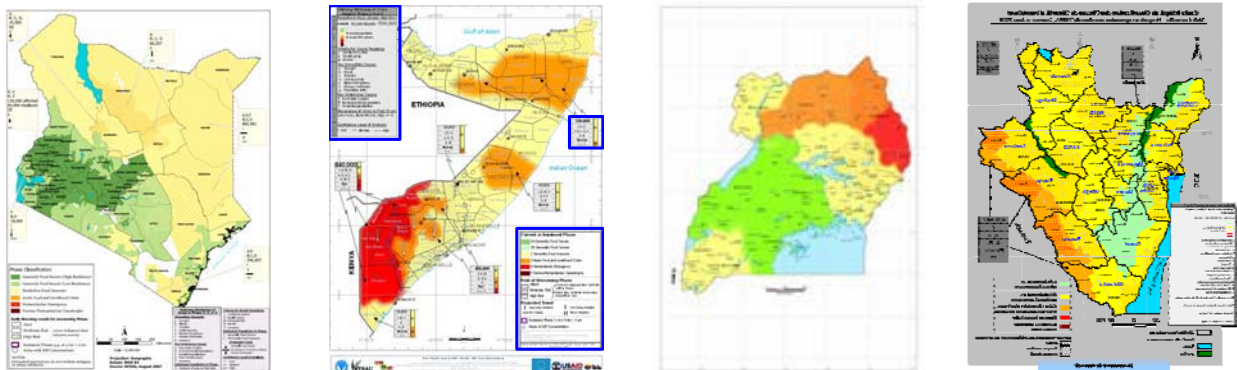
L'IPC a été élaboré non pas pour remplacer mais pour **accroître les capacités des systèmes d'information existants** dans tous les pays et contribuer à une **utilisation rigoureuse, cohérente et significative des données et informations** disponibles

| L'IPC est... | L'IPC n'est pas... |
|---------------------------------------------------------------------------------------------------------------------------------------------------------------------------------------------------------------------------------------------------------------------------------------------------------------------------------------------------------------------------------------------------------------------------------------|---------------------------------------------------------------------------------------------------------------------------------------------------------------------------------------------------------------------------------------------------------------------------------------------------------------------------------------------------------------------------------------------------------------------|
| <ul style="list-style-type: none"> • Un cadre analytique permettant de classer la gravité des situations de sécurité alimentaire; • Un ensemble d'outils visant à intégrer les informations et données existantes et à donner une "image d'ensemble" tenant compte des différents contextes; • Un processus / « forum » en vue d'analyser ensemble les preuves et parvenir à un consensus technique. | <ul style="list-style-type: none"> • Une évaluation ou un système d'information - mais un élément qui « se greffe » sur les systèmes d'information existants; • Une méthodologie - il est fondé sur plusieurs méthodologies; • Un Protocole d'analyse de l'intervention - il constitue d'abord un instrument d'analyse d'une situation et des conséquences pour les interventions. |

2. Comment l'IPC représente t-il l'analyse d'une situation?

Les principaux résultats tangibles de l'analyse de l'IPC sont des **cartes opérationnelles** finales qui présentent la situation de sécurité alimentaire ainsi que ses causes immédiates et sous-jacentes. D'autre part, les cartes de l'IPC fournissent également des informations et des projections en matière d'alerte rapide afin que les donateurs et les planificateurs aient le temps d'agir avant qu'une crise ne continue de se détériorer.

Exemple de cartes de l'IPC - Kenya, Somalie, Ouganda, Burundi -



3. Pourquoi l'IPC?

Dans le domaine de la sécurité alimentaire, il existe un **manque de clarté sur les situations de sécurité alimentaire**. Cette réalité pose un problème en particulier parce que les situations présentent un degré de sévérité plus ou moins important qui peut avoir des conséquences considérables sur l'action humanitaire ou l'élaboration de politiques. En fait:

- La manière dont la situation est analysée détermine le type d'intervention, ainsi que l'attribution de ressources, le calendrier de l'intervention et les rôles joués par les différentes parties prenantes.
- L'absence de normes bien établies pour la classification de la sévérité de l'insécurité alimentaire par tous les agents au moment des interventions pourrait avoir une incidence sur l'analyse des besoins.
- Ces problèmes peuvent conduire à des affectations imprécises voire erronées de ressources déjà insuffisantes et, dans le pire des cas, avoir un coût en vies humaines.

| Le problème... | La valeur ajoutée de l'IPC... |
|--------------------------------------------------------------------------------------------------------------------------------------------------------------------------------------------------------------------------------------------------------------------------------------------------------------------------------------------------------------------------------------------------------------------------------------------------------------------------------------------------------------------------------|------------------------------------------------------------------------------------------------------------------------------------------------------------------------------------------------------------------------------------------------------------------------------------------------------------------------------------------------------------------------------------------------------------------------------------------------------------------------------------------------------------------------------------------------------------------------------------------------------------------------------------------------------------------------------------------------------------------------|
| <p>L'analyse de la sécurité alimentaire est confrontée aux obstacles suivants:</p> <ul style="list-style-type: none"> • Le manque d'un langage commun; • L'incapacité de comparer des crises dans le temps et dans différents pays; • Le manque de crédibilité de certaines évaluations; • Le manque de liens clairs entre l'analyse de situation et les différentes interventions possibles; • La difficulté de convaincre les décideurs (gouvernements, donateurs, etc.). | <ul style="list-style-type: none"> • Les principaux agents des différents secteurs conviennent et adoptent un système commun de classification en vue de parvenir à un consensus quant à la situation de sécurité alimentaire; • La comparabilité est possible grâce à l'utilisation de standards internationaux reconnus dans la classification de la sécurité alimentaire; • Le consensus résultant en matière de situation de sécurité alimentaire permet aux donateurs d'appréhender rapidement la situation de sorte qu'ils puissent prendre des décisions plus stratégiques; • Les organisations disposent d'un instrument objectif pour influencer sur les décisions. |

4. Comment utiliser l'IPC?

Pour une zone géographique déterminée (région, pays ou zone plus confinée), l'IPC classe la situation de sécurité alimentaire suivant 5 niveaux, appelés "phases", qui représentent différents niveaux de sévérité: 1) *Généralement en sécurité alimentaire*, 2) *En insécurité alimentaire modérée/limite*, 3) *Crise alimentaire aiguë avec crise des moyens d'existence*, 4) *Urgence humanitaire*, et 5) *Famine/Catastrophe humanitaire*.

Les indicateurs utilisés pour classifier la situation tiennent compte des diverses dimensions de la sécurité alimentaire (**indicateurs multisectoriels**):

- Taux brut de mortalité
- Malnutrition aiguë
- Retard de croissance
- Accès aux aliments/disponibilités alimentaires
- Retard de croissance
- Diversité alimentaire
- Accès à l'eau / approvisionnement
- Dimension structurelle
- Stratégies d'adaptation
- Avoirs relatifs aux moyens d'existence
- Sécurité civile
- Dangers

| Phase | | Description générale |
|-------|------------------------------------------------------------------------------------|---------------------------------------------------------------------------------------------------------------------------------------------------------------------------------------------------------------------------------------------------------------------------------------------------------------------------------------|
| 1 | IA Généralement en sécurité alimentaire IB Généralement en sécurité alimentaire | Accès à une alimentation généralement adéquate et stable avec un risque modéré à faible de tomber graduellement dans la Phase 3, 4 ou 5. |
| 2 | Insécurité alimentaire modérée/limite | Accès limite à une alimentation adéquate avec un risque élevé et récurrent (en raison de la probabilité d'événements adverses et une grande vulnérabilité) de tomber graduellement dans la Phase 3,4 ou 5. |
| 3 | Crise alimentaire et des moyens d'existence aiguë | Insuffisance aiguë et critique de l'accès à l'alimentation assortie d'une malnutrition grave et inhabituelle et un épuisement accéléré des avoirs relatifs aux moyens d'existence qui, si la situation se maintient, va faire tomber la population dans la Phase 4 ou 5 et/ou va probablement se traduire par une pauvreté chronique. |
| 4 | Urgence humanitaire | Insuffisance grave de l'accès à l'alimentation assortie d'une mortalité excessive, une malnutrition très élevée et en progression, et un épuisement irréversible des avoirs relatifs aux moyens d'existence. |
| 5 | Famine/Catastrophe humanitaire | Grave perturbation sociale assortie d'un manque total d'accès à l'alimentation et/ou d'autres besoins de base dans laquelle la famine généralisée, la mort et le déplacement sont incontestables |

D'autre part, l'IPC tient compte de la détérioration possible des conditions en évaluant la probabilité et la sévérité des risques (appelée "Phase de risque d'aggravation") aux trois échelons suivants: surveillance, risque modéré et risque élevé.

Quelle est notre approche de l'analyse?

Les analystes de l'IPC travaillent avec les représentants nationaux d'un pays déterminé. Ils réunissent toute l'information relative à la sécurité alimentaire disponible (ou preuves) en vue d'élaborer une déclaration de « Phase de classification » et/ou de « Phase de risque d'aggravation ». Par conséquent, l'analyse IPC se fonde sur et favorise la diversité des données et des sources pour une « convergence des preuves » afin d'appréhender l'ensemble de la situation de sécurité alimentaire.

Les **Outils et Protocoles** de l'IPC sont les suivants:

- *Les grilles d'analyse* favorisent la classification et l'analyse et permettent de recueillir toutes les données et analyses sur lesquelles se fonde la classification finale;
- *Les protocoles cartographiques* procurent une information visuelle considérable sur la sévérité de la situation de sécurité alimentaire;
- *Les tableaux démographiques* permettent de montrer le nombre de personnes touchées par l'insécurité alimentaire.

Les deux principaux aspects de l'IPC sont les suivants:

1. L'**Analyse de la situation** est la base de l'identification des aspects fondamentaux d'une situation: *gravité de la situation, ampleur géographique, causes immédiates, causes sous-jacentes, identification des besoins généraux*;
2. L'**Analyse de l'intervention** est explicitement liée à l'analyse situationnelle afin d'élaborer des interventions de sécurité alimentaire appropriées. Elle vise à combler les lacunes en matière de vulnérabilité, évaluation des besoins et prise de décision par le biais de la promotion d'un vaste éventail de réponses.

- L'IPC tient compte de l'éventail complet des diverses situations alimentaires - allant de Généralement en sécurité alimentaire à la famine - et classe la situation suivant 5 phases;
- Il tient compte des diverses dimensions des questions de sécurité alimentaire (accès aux aliments et disponibilités, moyens d'existence, accès à l'eau, santé, nutrition, etc.).
- Il signale différentes interventions possibles pour aborder les questions de sécurité alimentaire concernées par chaque phase, et non pas uniquement en cas d'urgence.

5. Dans quel but l'IPC est-il utilisé?

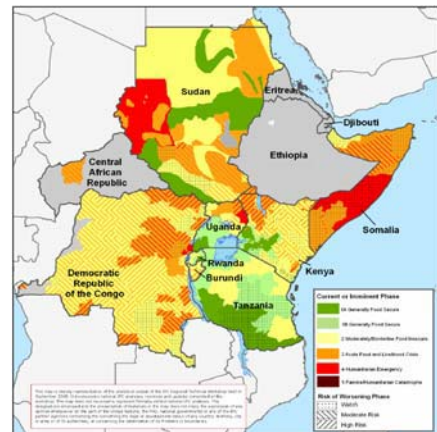
1. Un consensus technique et un langage commun: toutes les parties prenantes concernées utilisent un ensemble de normes et de définitions servant à classer la gravité de divers scénarios de sécurité alimentaire et leur incidence sur les vies humaines et les moyens d'existence.

2. Une analyse des tendances pour améliorer la programmation des interventions et l'attribution des ressources

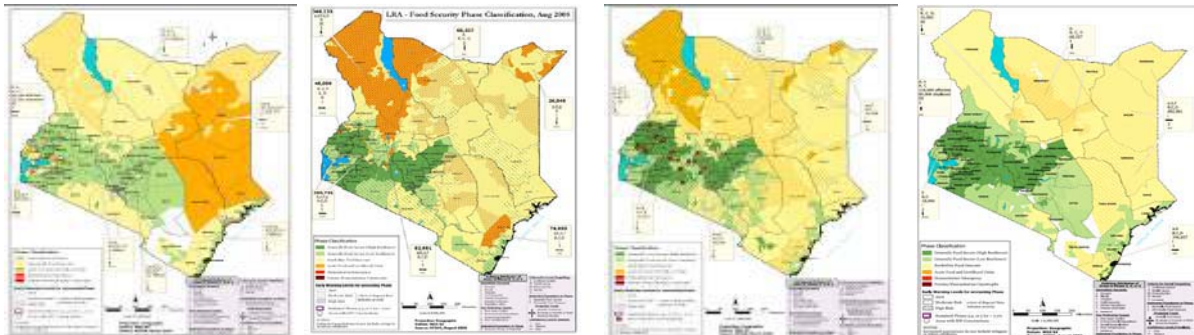
Une comparabilité dans l'espace...: L'utilisation de critères internationaux/standardisés pour classer les crises alimentaires permettra enfin à l'IPC de comparer le degré de sévérité des situations d'un endroit à un autre. Les décideurs peuvent ainsi allouer des ressources aux populations les plus en détresse. (Carte IPC d'Afrique orientale et centrale).

...et une comparabilité dans le temps: L'IPC contribue également à suivre la sévérité des crises dans le temps. Les décideurs peuvent ainsi élargir, réduire ou modifier de manière stratégique la zone de leurs interventions. (Carte IPC du Kenya).

Carte IPC d'Afrique orientale et centrale, septembre 2008



Cartes IPC du Kenya: février 2007 - mars 2007 - juin 2008 - août 2008



3. Transparence et responsabilité: les cartes finales, ainsi que toutes les sources utilisées pour leur mise au point, sont enregistrées et mises à disposition du domaine public.

4. Amélioration de la qualité et disponibilité des données: Lorsque les données sont insuffisantes, périmées ou de mauvaise qualité, l'application de l'IPC peut mettre en lumière ces lacunes, et ainsi améliorer la disponibilité et la qualité des données sur la sécurité alimentaire.

5. Communication efficace: Les cartes, qui fournissent un aperçu immédiat de la situation de sécurité alimentaire d'un pays, permettent de communiquer l'information efficacement vers les utilisateurs finaux tels que les donateurs, les décideurs ou les médias, d'une manière visuellement frappante et compréhensible.

Pour conclure, l'objectif ultime de l'IPC, en assurant **un lien étroit entre information et réponse**, est de promouvoir des interventions stratégiques: la précision, la transparence et la comparabilité garanties par l'IPC appuient le travail mené par les décideurs.

6. Où se trouve l'IPC aujourd'hui et où se dirige t-il?

L'IPC a été appliqué à titre pilote ou est progressivement mis en œuvre dans plusieurs pays de la **Grande Corne de l'Afrique, en Afrique occidentale et australe et en Asie.**

- L'IPC a été adopté et est utilisé régulièrement au **Burundi**, en **Côte d'Ivoire**, au **Kenya**, en **Somalie**, au **sud du Soudan**, ainsi qu'au **Népal**. Plusieurs pays ont également suivi une formation technique IPC et produiront prochainement des cartes opérationnelles. C'est le cas de la **République démocratique du Congo**, de l'**Ouganda** et de la **Tanzanie**.
- En Asie, des activités pilotes IPC ont été menées dans le cadre d'évaluations de la sécurité alimentaire en **Indonésie**, au **Cambodge** et au **Sri-Lanka**. En Asie centrale et au Moyen Orient, des activités pilotes IPC ont été menées au **Tadjikistan** et en **Irak**.
- Des manifestations diverses visant à présenter l'IPC et apporter une formation technique et un support initial pour son application commencent à être organisées dans **plusieurs autres pays** en Afrique orientale et centrale, en Afrique australe et occidentale et en Asie centrale et du Sud-est.

7. Qui est derrière l'IPC?

L'**effort mondial** consenti pour mettre au point une approche commune de l'analyse et l'intervention en matière de sécurité alimentaire est mené par **huit grandes agences des Nations Unies et ONG internationales**: *CARE International, le Centre commun de recherche de l'Union européenne, FAO, FEWS NET, Oxfam GB, Save the Children (UK et US) et le PAM.*



Ce partenariat multi-institutions appuie l'IPC au travers de plusieurs organes de coordination agissant aux échelons international, régional et national.

- Le **développement mondial** de l'IPC est appuyé par le comité directeur de l'IPC et par une Unité de coordination réunissant des représentants de chaque partenaire IPC;
- A l'**échelon régional**, l'IPC est supervisé par des équipes d'appui intégrées par des conseillers d'institutions de sécurité alimentaire et en rapport avec des réseaux ou organismes de sécurité alimentaire régionaux existants;
- A l'**échelon national**, des groupes de travail interministériels et multi-institutions appuient l'introduction et la mise en œuvre de l'IPC.

Expérience de Kenya

Le Kenya a été, en dehors de la Somalie, le premier pays à utiliser l'IPC. Actuellement, le gouvernement Kenyan, avec l'appui d'experts internationaux et nationaux, est pleinement responsable de la réalisation d'analyses d'IPC à l'échelon national, ce qui assure une compréhension et une appropriation sans équivoque des résultats de l'IPC.

En vue d'assurer le développement et la mise en œuvre de la qualité technique de l'IPC, un **groupe de travail technique mondial** constitue le principal organe consultatif réunissant le feedback technique et fournissant une orientation quant aux domaines d'application de l'IPC, tant aux échelons des organismes que des régions.

Pour de plus amples informations...

Site Web: <http://www.ipcinfo.org>

Contact : contact@ipcinfo.org